

IMPORTANT SAFETY INSTRUCTIONS

When using electrical appliances, especially when children are present, basic safety precautions should always be taken, including the following:

READ ALL INSTRUCTIONS BEFORE USING KEEP AWAY FROM WATER

DANGER — Any appliance is electrically live, even when the switch is off. To reduce the risk of death or injury by electric shock:

1. **Except when charging, always unplug charger, charging cable, and charging stand from electrical outlet immediately after using.**
2. Do not place or store appliance where it is able to fall or be pulled into a tub or sink. Do not place in or drop into water or other liquids.
3. Do not use appliance while bathing or in the shower.
4. Do not reach for an appliance that has fallen into water. Unplug immediately from outlet.
5. Unplug charger or charging cable before cleaning.

WARNING

To reduce the risk of burns, electric shock, fire, or injury to persons:

1. **Never leave a plugged-in appliance unattended, except when charging.**
2. This appliance is not intended for use by persons (including children) with reduced physical, sensory, or mental capabilities, or lack of experience and knowledge, unless they have been given supervision or instruction concerning use of the appliance by a person responsible for their safety. Children should be supervised to ensure that they do not play with the appliance.
3. Keep the appliance dry.
4. Use appliance only for its intended use as described in this manual. Use only attachments recommended by the manufacturer. Plug charger or charging cable directly into outlet – do not use an extension cord.
5. **Never operate the appliance if it has a damaged cord or plug, if it is not working properly, if it has been dropped or damaged, or if it has fallen into water. Return the appliance to a BaBylissPRO® Service Center for examination and repair.**
6. Keep the charging cable away from heated surfaces.

7. Do not pull, twist, or wrap the charging cable around the unit.
8. Never drop or insert any object into any opening on the appliance.
9. Do not place the trimmer on any surface while it is operating.
10. Do not use the trimmer with a damaged or broken comb or with teeth missing from the blades, as injury may result. Before each use, make certain the blades are aligned properly and oiled.
11. Do not use the appliance outdoors or where aerosol (spray) products are being used or where oxygen is being administered.
12. Do not crush, heat above 212°F (100°C), or incinerate the appliance due to risk of fire, explosion, or burns.
13. Always attach plug to unit first, then to outlet. To disconnect, turn all controls to the OFF position and then remove plug from outlet.
14. Keep lubricating oil away from children and pets.
15. Never operate this appliance with the air openings blocked or while on a soft surface, such as a bed or couch, where it is possible for the air openings to be blocked. Keep the air openings free of lint, hair, and similar objects.
16. For the purpose of recharging the battery, use only the charging stand or the charging cable included with this appliance.

17. Use only with a certified USB power source, such as a computer, outlet, lamp, class 2 power supply, or automotive adapter.
18. The appliance is intended for commercial use.
19. The supply terminals are not to be short-circuited.
20. Unplug charger before plugging in or unplugging appliance.

SAVE THESE INSTRUCTIONS OPERATING INSTRUCTIONS

ON/OFF SWITCH

To operate the trimmer, push the power switch to the ON ("I") position. Once the trimmer is turned on, the power light indicator will illuminate to indicate the trimmer is on. To stop operation, push the power switch to the OFF ("O") position.

VERY IMPORTANT: Blades must be cleaned and oiled on a regular basis for proper functioning. Failure to regularly clean and oil the blades will void the warranty.

FEDERAL COMMUNICATIONS COMMISSION NOTICE

WARNING: Changes or modifications to this unit not expressly approved by the party responsible for compliance could void the user's authority to operate the equipment.

This device complies with Part 15 of the FCC Rules. Operation is subject to the following two conditions: (1) This device may not cause harmful interference, and (2) This device must accept any interference received, including interference that may cause undesired operation.

NOTE: This equipment has been tested and found to comply with the limits for a Class B digital device, pursuant to Part 15 of the FCC Rules. These limits are designed to provide reasonable protection against harmful interference in a residential installation. This equipment generates, uses, and can radiate radio frequency energy and, if not installed and used in accordance with the instructions, may cause harmful interference to radio communications. However, there is no guarantee that interference will not occur in a particular installation. If this equipment does cause harmful interference to radio or television reception, which can be determined by turning the equipment off and on, the user is encouraged to try to correct the interference by one or more of the following measures:

- Reorient or relocate the receiving antenna.
- Increase the separation between the equipment and receiver.
- Connect the equipment to an outlet on a circuit different from that to which the receiver is connected.
- Consult the dealer or an experienced radio/TV technician for help.

SUPPLIER'S DECLARATION OF CONFORMITY

Brand: BaBylissPRO®
Model No.: FX95T

Description: Trimmer
Responsible Party: Conair LLC
1 Cummings Point Road
Stamford, CT 06902
(203) 351-9000

Standards: FCC Part 15 Subpart B, ANSI C63.4-2014

This device complies with Part 15 of the FCC Rules. Operation is subject to the following two conditions:

- (1) This device may not cause harmful interference, and (2) This device must accept any interference received, including interference that may cause undesirable operation.

DATE OF ISSUE:

USER MAINTENANCE INSTRUCTIONS

MAINTENANCE OF THE BLADES

Always apply oil to the blades before and after use. This will ensure maximum cutting performance and proper maintenance. Hold the trimmer away from your body in a downward position, and apply a drop of BaBylissPRO® lubricating oil on the front and sides of the cutter blade. Wipe off excess oil with a soft, dry cloth.

REPLACING (REMOVING) BLADE SET

To remove the blade set, turn the trimmer to the "0" (OFF) position. Turn the trimmer upside down so that the teeth of the trimmer are facing down. Place the trimmer on a flat surface and using the included screwdriver, loosen the fastening screws from the blade set. Remove the blade set from the trimmer (see Fig. 1).

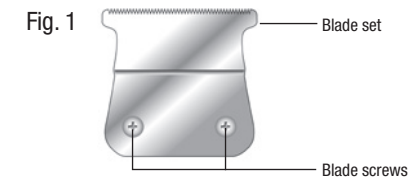
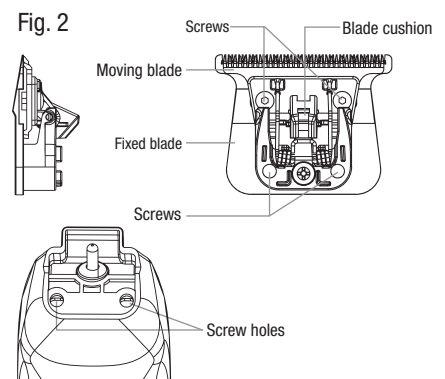


Fig. 1 Blade set, Blade screws

To install or replace your trimmer blade set, reverse the procedure, aligning the blade cushion shaft into the moving blade cushion (see Fig. 2). With the blade held in place, replace blade screws and loosely tighten. Turn the trimmer over and align the blade set parallel to the trimmer's upper housing.



BLADE CARE

Because the trimmer blades are precision-made for a very special use, they should always be handled with care and cleaned and oiled regularly to ensure maximum performance. Each time you finish using the trimmer, remove the magnetic cover, and use compressed air or the included small cleaning brush to clean away any hair clippings from the blades and internal moving parts. To oil, apply a few drops of oil to the blades and wipe off any excess oil with a dry cloth. Wipe the housing clean with a dry cloth.

Any other servicing should be performed by an authorized service representative, since the appliance has no other user-serviceable parts. This product is for commercial use.
DO NOT RINSE BLADE, TRIMMER, OR CHARGING BASE

MAGNETIC COVER

The trimmer has a removable magnetic cover integrated into the top of the trimmer, which allows for easy access and cleaning of critical moving parts.

To remove the magnetic cover, place your fingers on the side tabs of the cover and pull straight away from the unit.

To clean and remove hair from the internal moving parts after the magnetic cover has been removed, use compressed air or the included small cleaning brush.

Once finished cleaning the moving parts of the trimmer, carefully place the magnetic cover back into position. The magnets will pull the cover closed.



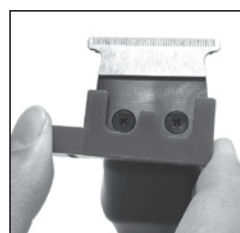
ZERO-GAP ADJUSTMENT TOOL
IMPORTANT! Only attempt to zero gap the blades by using the adjustment tool and following these instructions very precisely. The adjustment tool is required to adjust the blades to zero gap, which will achieve a closer, more precise cut.



Step 1 – Take out magnetic cover by hand.



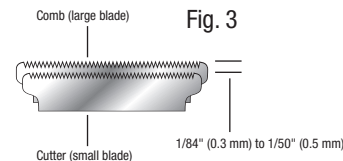
Step 2 – Using the screwdriver included, gently loosen the two small screws on each side of the blade.



Step 3 – Slide the zero-gap tool over the black fixed blade until it is tight against the back portion of the moving cutting blade.



Step 4 – Using your fingers on each side of the zero-gap tool, push up until the cutting blade is even with or slightly below the black fixed blade.



Be sure that the blades are aligned properly. The teeth of the smaller blade (cutter) should rest slightly below the upper edge of the larger blade (comb) — approximately 1/84" (0.3 mm) to 1/50" (0.5 mm) apart (see Fig. 3). If the blades are not correctly aligned, they may cut or scratch your skin when trimming. Once the blades have been aligned, tighten the screws firmly.



Step 5 – MAKE SURE THE MOVING CUTTING BLADE DOES NOT EXTEND PAST THE FIXED BLADE. **WARNING: IF THE CUTTING BLADE EXTENDS PAST THE FIXED BLADE, YOU CAN POTENTIALLY CUT YOURSELF.**



Step 6 – Once the blade is adjusted to zero gap or your liking, gently tighten the two screws on each side of the blade while holding the zero-gap tool in place. If the blade is not adjusted to satisfaction after testing, repeat the adjusting process.



Step 7 – Replace the magnetic cover.

BATTERY DISPOSAL/RECYCLING

Lithium-ion batteries contain various materials that must be recycled and disposed of properly. Do not dispose of in the municipal waste system.

Under various state and local laws, it is illegal to dispose of this battery in the municipal waste stream. The EPA-certified RBRC™ battery recycling seal on the lithium-ion battery indicates that BaByliss Pro is voluntarily participating in an industry program to collect and recycle this battery at the end of its useful life, when taken out of service in the United States or Canada. The RBRC™ program provides a convenient alternative to placing the used lithium-ion battery in the trash or the municipal waste stream, which may be illegal in your area. Please call 1-800-8-BATTERY™ for information on lithium-ion battery recycling and disposal bans/restrictions in your area. BaByliss Pro's involvement in this program is part of our commitment to preserving our environment and conserving our natural resources.

Refer to the Call2Recycle® link here for the nearest recycling drop-off location: www.call2recycle.org/locator/.

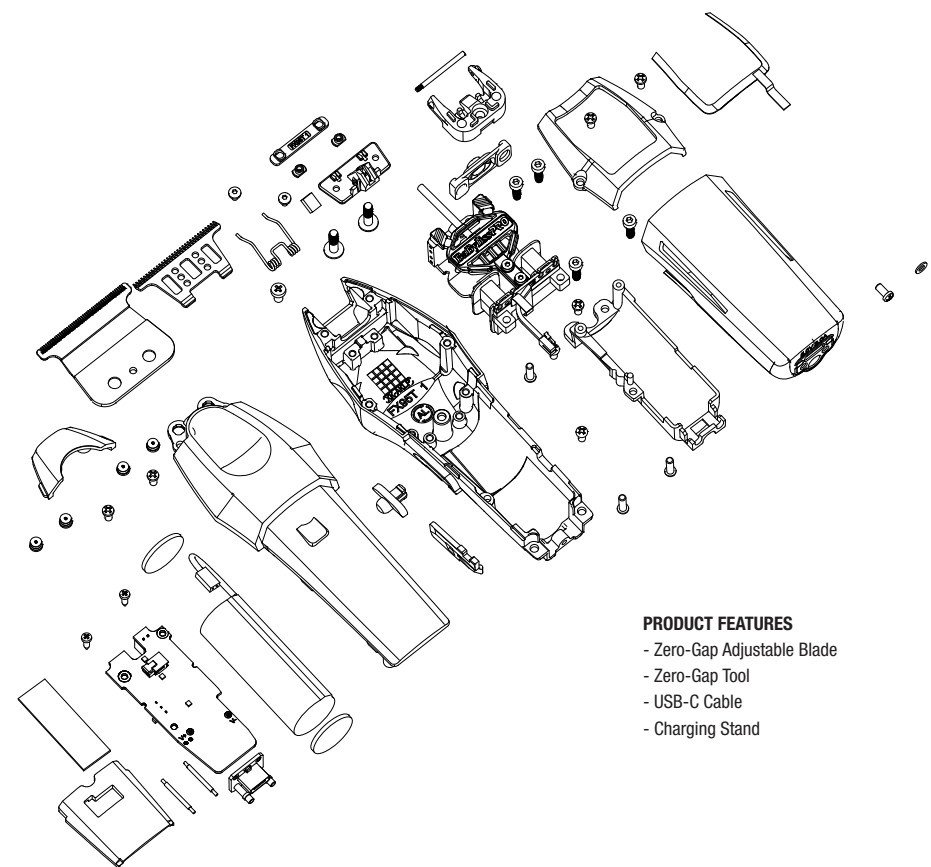
DISPOSAL OF LITHIUM-ION BATTERY

- The battery must be removed from the appliance before it is recycled.
- The battery is to be recycled as a lithium-ion battery.

This trimmer contains a lithium-ion battery. To protect the environment, the battery should be properly disposed of when no longer taking a charge.

Take battery to an authorized battery recycling center. To find a drop-off recycling location near you, go to www.call2recycle.org/locator/.

CONTAINS A LITHIUM-ION BATTERY. MUST BE COLLECTED, RECYCLED, OR DISPOSED OF PROPERLY. DO NOT DISPOSE OF IN THE MUNICIPAL WASTE.



PRODUCT FEATURES
- Zero-Gap Adjustable Blade
- Zero-Gap Tool
- USB-C Cable
- Charging Stand



CHARGING INSTRUCTIONS

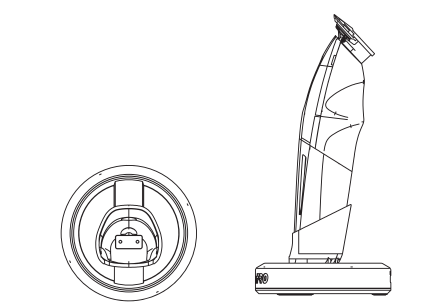
The FX95T trimmer can be charged using the provided charging stand or USB-C cable. The trimmer charging stand is specific to the trimmer, and the clipper charging stand is specific to the clipper. They are not interchangeable, and the unit will not charge correctly if placed in the wrong stand.

To charge the unit using the charging stand: Connect the provided USB-C cable to the back of the charging stand, plug the other end of the USB-C cable into a wall adapter or a certified power source, then place the unit in the stand to begin charging.

To charge the unit using only the USB-C cable: Insert the provided USB-C cable into the USB-C port at the bottom of the unit. Plug the other end of the USB-C cable into a wall adapter or a certified power source.

The trimmer blue LED light will breathe and the charging stand blue LED light will be on while the Trimmer is charging. After 3 hours, the trimmer blue LED light will stop breathing and remain solid. The charge is complete. **Note:** 30 minutes after fully charging, the trimmer blue LED light will turn off and the charging stand blue LED light will become dark, but remain on.

Preserving the battery: In order to maintain the optimum capacity of the rechargeable battery, the trimmer should be recharged for 3 hours approximately every 6 months.



WARNING: If the trimmer's charging light suddenly starts to flash red (other than as indicated in table at right), the battery is faulty. If this happens, stop charging, unplug the trimmer from the USB power source, and contact our Customer Care Center for further advice.

Use with a USB adapter (CA88M) or a certified USB power source.
Rated input voltage: 100-240V ~, 50/60Hz, 0.5A
Rated output: 5.0V DC, 2000mA

LED Lights Reference Table	
Operation	
Trimmer on	Trimmer blue LED light on.
Low battery	Trimmer blue LED light flashes 2 times/second.
Motor stall protection activated	Trimmer red LED light flashes 4 times/second for 3 seconds, then turns off. Turn unit off.
High-voltage input protection activated	Trimmer red LED light flashes 4 times/second. Turn unit off.
Charging	
Charging 0%–99%	Trimmer blue LED light breathes and charging base blue LED light on.
Fully charged (100%)	Trimmer and charging stand blue LED lights on. Note: 30 minutes after fully charging, the trimmer blue LED light will turn off, and the charging stand blue LED light will become dark, but remain on.

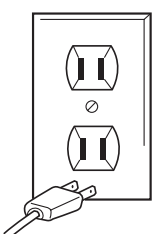
OPERATION

1. For dry location use only. Do not expose to water.
2. When not in use, unplug unit completely.
3. Unit will become warm during operation.

TRIMMER OPERATING PRECAUTIONS

This trimmer contains a rechargeable battery. Do not throw device or battery into fire, apply heat, or charge, use, or leave in a high-temperature environment.

WARNING: IF YOU THINK THE POWER IS OFF WHEN THE SWITCH IS OFF, YOU'RE WRONG.



Everyone knows that electricity and water are a dangerous combination. But did you know that an electrical appliance is still electrically live even if the switch is off? If the plug is in, the power is on. So when you are not using appliances, keep them unplugged.



Scan Now
for User Guide & Warranty

For your safety and continued enjoyment, always read the full user guide for this product before using. The full user guide and important warranty information can be accessed using the QR code above, at <https://babilisspro.com/manuals> or by calling 1-800-326-6247.

IF YOU LIVE OUTSIDE OF CANADA, PLEASE CONTACT YOUR LOCAL DISTRIBUTOR.

CANADIAN 2-YEAR REPLACEMENT WARRANTY

BaBylissPRO Canada is the exclusive Canadian distributor of this product. We offer the following excellent warranty on your professional electrical appliance. Keep your sales receipt. This is your proof of purchase and your guarantee. This guarantee is not valid in case of abuse, misuse, alterations or repairs done by unauthorized persons. Before returning your defective electrical product, please read the warranty conditions listed here.

Should your professional electrical appliance possess a manufacturer's defect, it may be exchanged by your distributor or BaBylissPRO Canada at no charge within TWO YEARS from date of purchase if the electrical appliance is accompanied by a proof of purchase.

If you are sending a defective appliance that is covered by this warranty to the BaBylissPRO Canada Service Center, it must be accompanied by the following:

- 1) your dated sales receipt;
- 2) a precise description of the defect;
- 3) your complete return address and daytime phone number; and,
- 4) a \$10 money order for postage and handling

Please return your defective appliance to:
ATTN: BaBylissPRO Canada Service Center
CONAIR CONSUMER PRODUCTS ULC
100 Conair Parkway
Woodbridge, Ontario
L4H 0L2

This warranty applies only to residents of Canada. Products shipped from outside of Canada will not be processed and will not be returned to sender.

For questions regarding this product, call the BaBylissPRO Canada Service Center at **1-800-363-0707**, or email us at customerservice@dannyco.com.

BATTERY SAFETY INFORMATION

1. This device contains a 18500 lithium-ion battery.
2. Battery is not to be removed by the consumer unless instructed by the manufacturer.
3. Since the battery is sensitive to high temperatures, when storing the trimmer, keep it in a cool, dry place.
4. Never put battery into a fire.
5. Switch off device after use.
6. Keep batteries away from children, especially batteries that are small enough to ingest.
7. If a battery is ingested, seek immediate medical help.
8. Never open, crush, puncture, or disassemble a battery.
9. Dispose of battery according to any state and local regulations.
10. Do not dispose of rechargeable battery as solid waste.
11. The battery must be removed from the appliance before it is recycled.
12. The appliance must be turned off before removing the battery.
13. The battery is to be disposed of safely.
14. The appliance must be disconnected from any power supply when removing the battery.

BaBylissPRO® DUAL COIL



HIGH-PERFORMANCE DUAL-COIL MOTOR TRIMMER

Operating Instructions
MODEL FX95T
For Professional Use

For your safety and continued enjoyment of this product, always read the instruction book carefully before using.

IB-26/005

PRÉCAUTIONS IMPORTANTES

L'utilisation d'appareils électriques, notamment en présence d'enfants, requiert la prise de précautions élémentaires, parmi lesquelles les suivantes :

LIRE TOUTES LES INSTRUCTIONS AVANT L'UTILISATION TENIR LOIN DE L'EAU

DANGER — Un appareil électrique est toujours sous tension lorsqu'il est branché, même lorsqu'il est éteint. Pour réduire le risque de blessures ou de mort par électrocution :

- Toujours débrancher le chargeur, le câble de charge et le socle de charge de la prise électrique immédiatement après utilisation.**
- Ne pas placer ou ranger l'appareil dans un endroit où il peut tomber ou être entraîné dans une baignoire ou un lavabo. Ne pas placer ou laisser tomber l'appareil dans l'eau ou tout autre liquide.
- Ne pas utiliser dans le bain ou la douche.
- Si l'appareil tombe à l'eau, ne pas tenter de le rattraper ; le débrancher immédiatement.
- Débrancher le chargeur et le câble de charge avant le nettoyage.

MISE AU REBUT/RECYCLAGE DES BATTERIES

Les batteries lithium-ion contiennent des matériaux qui doivent être recyclés selon les normes en vigueur. Ne pas les jeter avec les ordures ménagères. Ne pas jeter la batterie ou l'appareil avec les ordures ménagères.

Selon la réglementation régionale ou locale en vigueur, il se peut qu'il soit illégal de jeter cette batterie avec les ordures ménagères. Le sceau RBRC™ sur la batterie, certifié par l'Agence de protection de l'environnement des États-Unis, indique que BaByliss Pro participe volontairement au programme de collection et recyclage des batteries lithium-ion en fin de vie utile, aux É.-U. et au Canada. Le programme RBRC™ offre une alternative pratique à jeter les batteries lithium-ion usées à la poubelle ou avec les déchets municipaux, ce qui peut être illégal dans votre région. Appelez le 1-800-8-BATTERY™ pour plus d'informations sur le recyclage des batteries lithium-ion et les interdictions/restrictions dans votre région. La participation de BaByliss Pro à ce programme fait partie de notre engagement à préserver notre environnement et à conserver nos ressources naturelles.

Pour trouver le point de collecte/recyclage le plus proche, visiter : www.call2recycle.org/locator/.

AVERTISSEMENT

Afin de réduire le risque de brûlures, de choc électrique, d'incendie ou de blessures :

- Ne jamais laisser l'appareil sans surveillance alors qu'il est branché.**
- Cet appareil ne devrait pas être utilisé par des enfants ou des personnes atteintes de certains handicaps physiques, mentaux ou sensoriels, ou qui ne disposent pas des connaissances ou de l'expérience nécessaires, à moins qu'une personne responsable de leur sécurité leur en ait expliqué le fonctionnement ou les encadre. Veiller à ce que les enfants ne jouent pas avec l'appareil.
- Ne pas mouiller l'appareil et le tenir au sec.
- Utiliser cet appareil uniquement aux fins indiquées dans ce manuel. Utiliser uniquement les accessoires recommandés par le fabricant. Brancher le chargeur et le câble de charge directement dans une prise électrique ; ne pas utiliser de rallonge.
- Ne pas utiliser l'appareil si le cordon d'alimentation ou la fiche sont endommagés, s'il ne fonctionne pas correctement, s'il est abîmé ou après qu'il est tombé/tombé à l'eau ; Return the appliance to a BaBylissPRO® Service Center for examination and repair.**
- Tenir le câble de charge éloigné des surfaces chaudes.
- Ne pas tirer, tordre ou enrouler le câble de charge autour de l'appareil.

- Ne jamais rien insérer ou laisser tomber dans les ouvertures.
- Ne poser l'appareil sur aucune surface pendant le fonctionnement.
- Afin d'éviter les risques de blessure, ne pas utiliser l'appareil si le guide ou la lame sont endommagés, ou si la lame a des dents en moins. Vérifier que les lames sont correctement alignées et lubrifiées avant chaque utilisation.

- Ne pas utiliser à l'extérieur ou dans des endroits où l'on utilise des produits aérosols (spray) ou où l'on administre de l'oxygène.
- Ne pas écraser, incinérer ou exposer l'appareil à une température supérieure à 100 °F (212 °C) ; cela présente un risque d'incendie, d'explosion ou de brûlures.
- Toujours connecter le cordon électrique à l'appareil avant de le brancher dans la prise de courant. Toujours éteindre l'appareil avant de le débrancher.
- Tenir l'huile lubrifiante hors de portée des enfants et des animaux domestiques.
- Ne pas obstruer les orifices de ventilation ou placer l'appareil sur une surface molle telle qu'un lit ou un divan, où ils pourraient se boucher. Vérifier que les orifices de ventilation ne sont pas obstrués par des peluches, cheveux ou autres saletés.
- N'utiliser que le socle de charge ou le câble de charge fournis pour recharger l'appareil.
- Utiliser uniquement une source d'alimentation USB homologuée, telle qu'un ordinateur,

adaptateur USB de classe 2 ou un chargeur USB.

- Cet appareil est à usage professionnel.
- Prendre garde de ne pas court-circuiter les bornes d'alimentation.
- Débrancher le chargeur avant de connecter/déconnecter l'appareil.

CONSERVER CES INSTRUCTIONS DIRECTIVES D'UTILISATION

MARCHE/ARRÊT

Pour allumer l'appareil, mettre l'interrupteur sur "I" ; le voyant d'alimentation s'allumera. Pour éteindre l'appareil, mettre l'interrupteur sur "O".

TRÈS IMPORTANT : Il est essentiel de nettoyer et lubrifier les lames régulièrement afin d'assurer le bon fonctionnement de l'appareil. Le non-respect de ces instructions annulera la garantie.

DÉCLARATION DE LA COMMISSION FÉDÉRALE DE COMMUNICATIONS (FCC)

AVERTISSEMENT : Toute modification apportée à cet appareil sans l'approbation expresse de l'autorité compétente en matière de conformité peut résilier le droit de l'utilisateur d'utiliser l'appareil.

Cet appareil est conforme à la section 15 des normes de la FCC. Son fonctionnement est sujet à deux conditions : (1) Cet appareil ne doit pas causer d'interférences nuisibles et (2) cet appareil doit accepter les interférences reçues, y compris celles qui pourraient provoquer un fonctionnement indésirable.

REMARQUE : Cet appareil a été testé et s'est avéré conforme aux limites s'appliquant aux appareils numériques de classe B, conformément aux dispositions de la section 15 des normes de la FCC. Ces limites sont conçues pour offrir une protection raisonnable contre les interférences nuisibles dans une installation résidentielle. Cet appareil produit, utilise et peut émettre de l'énergie radiofréquence (RF). S'il n'est pas installé et utilisé conformément aux instructions, il peut provoquer des interférences nuisibles aux communications radio. Cependant, il n'y a aucune garantie que des interférences ne se produiront pas dans une installation particulière. Si cet appareil cause des interférences nuisant au fonctionnement d'un équipement radio ou d'un téléviseur (ce qui peut être déterminé en allumant, puis en éteignant l'appareil), nous vous

encourageons à essayer de corriger l'interférence en mettant en œuvre une ou plusieurs des mesures suivantes :

- Réorienter l'antenne réceptrice ou la changer de place.
- Éloigner l'appareil du poste récepteur.
- Brancher l'appareil sur un circuit différent de celui sur lequel est branché le poste récepteur.
- Contactez le distributeur ou un technicien radio/TV.

DÉCLARATION DE CONFORMITÉ DU FOURNISSEUR

Marque : BaBylissPRO®

Modèle : FX95T

Description : Tondeuse de finition

Partie responsable : Conair LLC
1 Cummings Point Road
Stamford, CT 06902
(203) 351-9000

Normes : Normes de la FCC, Section 15, sous-section B, ANSI C63.4-2014

Cet appareil est conforme à la section 15 des normes de la FCC. Son fonctionnement est sujet à deux conditions :

- Cet appareil ne doit pas causer d'interférences nuisibles et (2) cet appareil doit accepter les interférences reçues, y compris celles qui pourraient provoquer un fonctionnement indésirable.

DATE DE PUBLICATION :

DIRECTIVES D'ENTRETIEN

ENTRETIEN DES LAMES

Lubrifier les lames avant, pendant et après chaque utilisation ; cela assurera une performance de coupe optimale. Tenir la tondeuse de finition à l'envers, loin du corps, et déposer quelques gouttes d'huile lubrifiante BaBylissPRO® sur le devant et le côté de la lame mobile. Essuyer l'excédent à l'aide d'un linge doux et sec.

REMPACEMENT (RETRAIT) DES LAMES

Vérifier que l'interrupteur est sur "O". Retourner l'appareil de façon que les lames pointent vers le bas. Poser l'appareil, puis retirer les vis qui tiennent les lames en place à l'aide du tournevis inclus. Retirer le jeu de lames (Fig. 1).

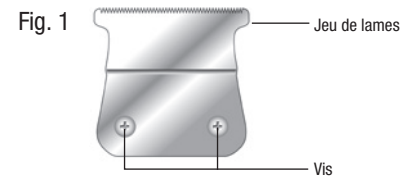


Fig. 1 Jeu de lames

Vis

INSTRUCTIONS DE CHARGE

La tondeuse de finition FX95T peut être chargée à l'aide du socle de charge ou du câble USB-C fournis. Important : Le socle de charge est conçu pour charger uniquement cette tondeuse. Il n'est pas interchangeable. L'appareil ne se chargera pas correctement sur un autre socle de charge.

Chargement via socle de charge : Connecter le câble USB-C au socle de charge, puis brancher l'autre extrémité à un adaptateur USB ou à une source d'alimentation USB homologuée. Mettre l'appareil sur le socle de charge.

Chargement via câble USB-C : Connecter le câble USB-C à la prise USB-C au bas de l'appareil, puis brancher l'autre extrémité à un adaptateur USB ou à une source d'alimentation USB homologuée.

Le voyant LED bleu de l'appareil clignotera lentement et le voyant LED bleu du socle de charge s'allumera. Au bout de 3 heures de charge, le voyant LED bleu de l'appareil arrêtera de clignoter et restera allumé. La charge est terminée. **Remarque :** Trente minutes après la fin de la charge, le voyant LED bleu de l'appareil s'éteindra et celui du socle de recharge s'atténuera, mais restera allumé.

Conseil pour prolonger la durée de vie de la batterie : Afin d'optimiser la durée de vie de la batterie rechargeable, il est conseillé de recharger l'appareil pendant 3 heures tous les 6 mois.

Pour remettre le jeu de lames en place ou installer un nouveau jeu de lames, poser ce-dernier sur la tête de la tondeuse, en alignant l'axe de la tête d'entraînement oscillante avec le guide de la lame mobile (Fig. 2). Tenir les lames en place et remettre les vis en place, sans trop serrer. Retourner la tondeuse et aligner les lames.

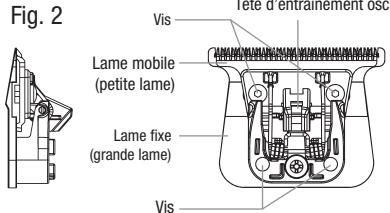


Fig. 2

Vis

Tête d'entraînement oscillante

Lame mobile (petite lame)

Lame fixe (grande lame)

Vis

Trous des vis

Vis

Vis

Vis

Vis

Vis

Vis

Vis

Vis

Vis

Vis

Vis

Vis

Vis

Vis

Vis

Vis

Vis

Vis

Vis

Vis

Vis

Vis

Vis

Vis

Vis

Vis

Vis

Vis

Vis

Vis

Vis

Vis

Vis

Vis

Vis

Vis

Vis

Vis

Toute autre opération d'entretien ou de réparation doit être effectuée par un technicien autorisé. Cet appareil ne contient aucune pièce pouvant être réparée/remplacée par l'utilisateur. Ce produit est réservé à l'usage professionnel.

NE PAS MOUILLER LE JEU DE LAMES, L'APPAREIL, OR LE SOCLE DE CHARGE.

CLAPET MAGNÉTIQUE

Cet appareil est doté d'un clapet magnétique amovible (intégré à la partie supérieure du boîtier) permettant d'accéder facilement aux pièces mobiles afin de les nettoyer.

Pour retirer le clapet magnétique, le saisir par les ergots latéraux et tirer droit vers vous.

Utiliser de l'air comprimé ou la petite brosse de nettoyage fournie pour éliminer les poils des pièces mobiles internes.

Une fois les pièces nettoyées, remettre le clapet en place ; les aimants le maintiendront en place.

NETTOYAGE DES LAMES

Les lames de cet appareil ont été fabriquées avec précision, pour un usage spécifique. Elles doivent toujours être manipulées avec soin et être nettoyées et huilées régulièrement pour garantir des performances optimales. Après chaque utilisation, retirer le clapet magnétique et utiliser de l'air comprimé ou la petite brosse de nettoyage fournie pour éliminer les poils des pièces mobiles internes. Pour les lubrifier : Verser quelques gouttes d'huile lubrifiante sur les lames et essuyer l'excédent à l'aide d'un linge sec. Essuyer le boîtier à l'aide d'un linge sec.



Fig. 3

Lame fixe (grande lame)

Lame mobile (petite lame)

1/84 po (0,3 mm) à 1/50 po (0,5 mm)

Lame mobile (petite lame)

Lame fixe (grande lame)

Lame mobile (petite lame)

Lame fixe (grande lame)

Lame mobile (petite lame)

Lame fixe (grande lame)

Lame mobile (petite lame)

Lame fixe (grande lame)

Lame mobile (petite lame)

Lame fixe (grande lame)

Lame mobile (petite lame)

Lame fixe (grande lame)

Lame mobile (petite lame)

Lame fixe (grande lame)

Lame mobile (petite lame)

Lame fixe (grande lame)

Lame mobile (petite lame)

Lame fixe (grande lame)

Lame mobile (petite lame)

Lame fixe (grande lame)

Lame mobile (petite lame)

Lame fixe (grande lame)

Lame mobile (petite lame)

Lame fixe (grande lame)

Lame mobile (petite lame)

Lame fixe (grande lame)

Lame mobile (petite lame)

Lame fixe (grande lame)

Lame mobile (petite lame)

Lame fixe (grande lame)

OUTIL DE RÉGLAGE À ZÉRO IMPORTANT ! Utiliser uniquement l'outil de réglage fourni pour régler les lames à zéro, et veiller à suivre précisément les instructions. Cet outil est spécialement conçu pour régler les lames à zéro, permettant une coupe plus courte et plus précise.



Fig. 4

Lame mobile (petite lame)

Lame fixe (grande lame)

Lame mobile (petite lame)

Lame fixe (grande lame)

Lame mobile (petite lame)

Lame fixe (grande lame)

Lame mobile (petite lame)

Lame fixe (grande lame)

Lame mobile (petite lame)

Lame fixe (grande lame)

Lame mobile (petite lame)

Lame fixe (grande lame)

Lame mobile (petite lame)

Lame fixe (grande lame)

Lame mobile (petite lame)

Lame fixe (grande lame)

Lame mobile (petite lame)

Lame fixe (grande lame)

Lame mobile (petite lame)

Lame fixe (grande lame)

Lame mobile (petite lame)

Lame fixe (grande lame)

Lame mobile (petite lame)

Lame fixe (grande lame)

Lame mobile (petite lame)

Lame fixe (grande lame)

Lame mobile (petite lame)

Lame fixe (grande lame)

Lame mobile (petite lame)

Lame fixe (grande lame)

Lame mobile (petite lame)

Lame fixe (grande lame)

Lame mobile (petite lame)

Lame fixe (grande lame)

Lame mobile (petite lame)

Lame fixe (grande lame)

Lame mobile (petite lame)

Lame fixe (grande lame)

Lame mobile (petite lame)

Lame fixe (grande lame)

Lame mobile (petite lame)

Lame fixe (grande lame)

Lame mobile (petite lame)

Lame fixe (grande lame)

Étape 3 – Faire glisser l'outil de réglage à zéro sur la lame fixe jusqu'à ce qu'il se trouve tout contre la partie postérieure de la lame mobile.



Fig. 5

Lame mobile (petite lame)

Lame fixe (grande lame)

Lame mobile (petite lame)

Lame fixe (grande lame)

Lame mobile (petite lame)

Lame fixe (grande lame)

Lame mobile (petite lame)

Lame fixe (grande lame)

Lame mobile (petite lame)

Lame fixe (grande lame)

Lame mobile (petite lame)

Lame fixe (grande lame)

Lame mobile (petite lame)

Lame fixe (grande lame)

Lame mobile (petite lame)

Lame fixe (grande lame)

Lame mobile (petite lame)

Lame fixe (grande lame)

Lame mobile (petite lame)

Lame fixe (grande lame)

Lame mobile (petite lame)

Lame fixe (grande lame)

Lame mobile (petite lame)

Lame fixe (grande lame)

Lame mobile (petite lame)

Lame fixe (grande lame)

Lame mobile (petite lame)

Lame fixe (grande lame)

Lame mobile (petite lame)

Lame fixe (grande lame)

Lame mobile (petite lame)

Lame fixe (grande lame)

Lame mobile (petite lame)

Lame fixe (grande lame)

Lame mobile (petite lame)

Lame fixe (grande lame)

Lame mobile (petite lame)

Lame fixe (grande lame)

Lame mobile (petite lame)

Lame fixe (grande lame)

Lame mobile (petite lame)

Lame fixe (grande lame)

Lame mobile (petite lame)

Lame fixe (grande lame)

Étape 4 – Placer les doigts de chaque côté de l'outil de réglage à zéro et pousser vers le haut jusqu'à ce que la lame mobile soit au même niveau ou légèrement en dessous de la lame fixe.

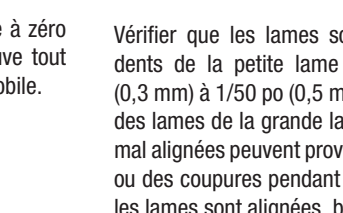


Fig. 6

Lame mobile (petite lame)

Lame fixe (grande lame)

Lame mobile (petite lame)

Lame fixe (grande lame)

Lame mobile (petite lame)

Lame fixe (grande lame)

Lame mobile (petite lame)

Lame fixe (grande lame)

Lame mobile (pet